

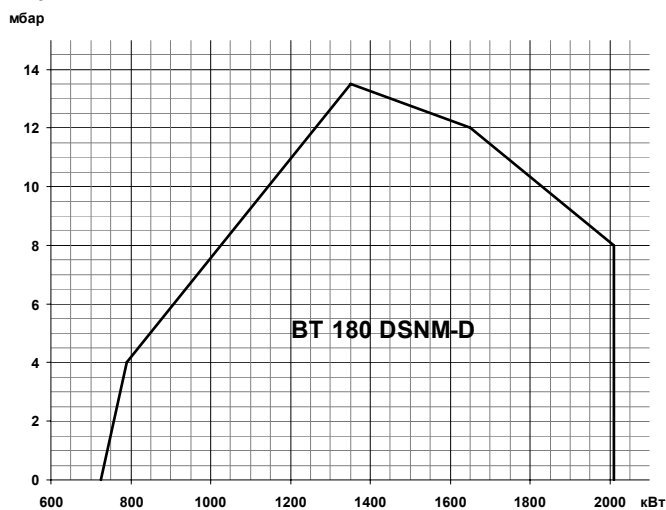
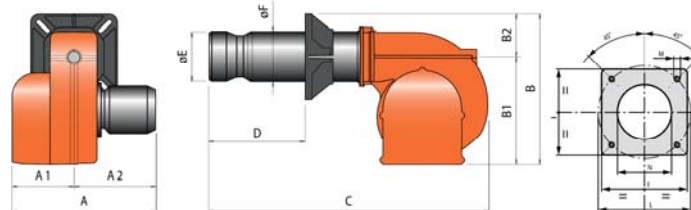

BT 180 DSNM-D арт. 2507010
BT 180 DSNM-D 100 °E арт. 2507410

Двухступенчатая горелка для сжигания тяжелого жидкого топлива состоит из:

- Алюминиевый корпус,
- Воздушная заслонка с сервоприводом,
- Регулируемая подпорная шайба,
- Вентилятор с мотором,
- Электромеханический автомат горения,
- Трансформатор розжига,
- Фоторезистивный датчик пламени,
- Мотор насоса,
- Регуляторы расхода жидкого топлива 1-ой и 2-ой ступени,
- Насос жидкого топлива с регулятором давления,
- Подогреватель жидкого топлива,
- Головка горелки из нержавеющей жаропрочной стали,
- Фланец крепления к теплогенератору.

Технические характеристики

Горелка	BT 180 DSNM-D	BT 180 DSNM-D 100 °E
Мощность		725-2009 кВт
Регулирование мощности		Двухступенчатое
Режим работы		Прерывистый (остановка 1 раз в 24 ч)
Максимальная вязкость топлива	50 °E при 50 °C	100 °E при 50 °C
Распыление жидкого топлива		Механическое
Электропитание		~3/380В/50 Гц
Степень электробезопасности		IP40
Потребляемая электрическая мощность	19,7 кВт	20,0 кВт
Мотор вентилятора		3,0 кВт
Мотор насоса		1,1 кВт
ТЭН		15,0 кВт
Автомат горения		SIEMENS LAL 1.25
Сервопривод		SQN 30.111
Датчик пламени		SIEMENS QRB3
Насос		BALTUR 700
Область регулирования давления		15-40 бар
Заводская настройка давления		22 бар
Регулятор давления I-ой ступени		10-12 бар
Регулятор давления II-ой ступени		18-20 бар
Количество форсунок жидкого топлива		1 шт.
Уровень шума		83,0 дБ(А)

Диаграмма

Габариты


Горелка	A	A1	A2	B	B1	B2	C	D	E	F	I	L	M	N
BT 180 DSNM-D	940	450	490	610	450	160	1645	200÷535	260	220	320	280÷370	M12	230

Комплект поставки

Комплект крепления к теплогенератору	Теплоизоляционная прокладка, болты	1 шт.
Фильтр жидкого топлива (арт. 31186)	300 мкн	1 шт.
Жидкотопливные шланги	1 1/4" (FD) – 1 1/4" (MD) X 1500 мм	2 шт.

FD – накидная гайка прямая
MD – ниппель вкручиваемый прямой

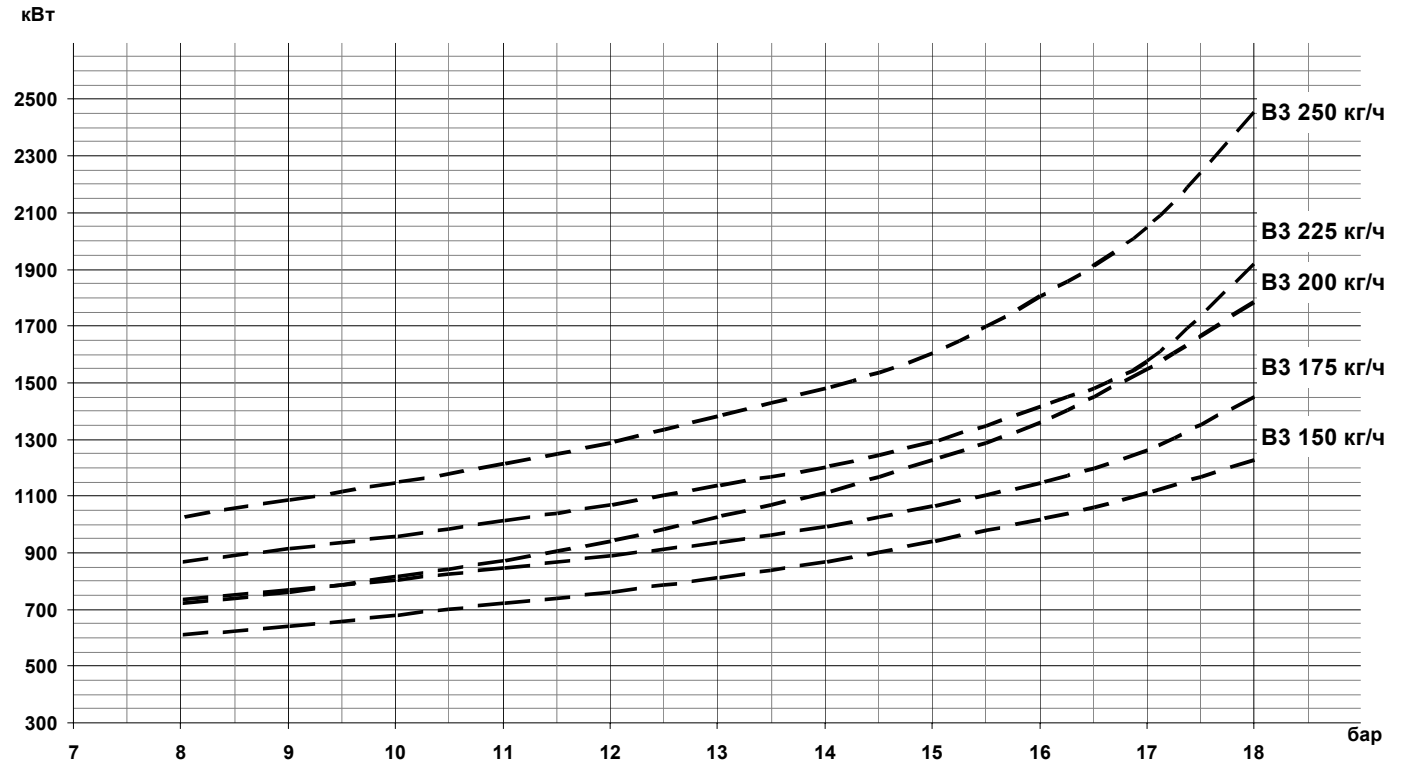
Принадлежности
Принадлежности для топливоподачи:

- Регуляторы давления жидкого топлива	- Манометры
- Насосы для кольцевого топливопровода	- Дегазатор
- Фильтры	

Форсунки

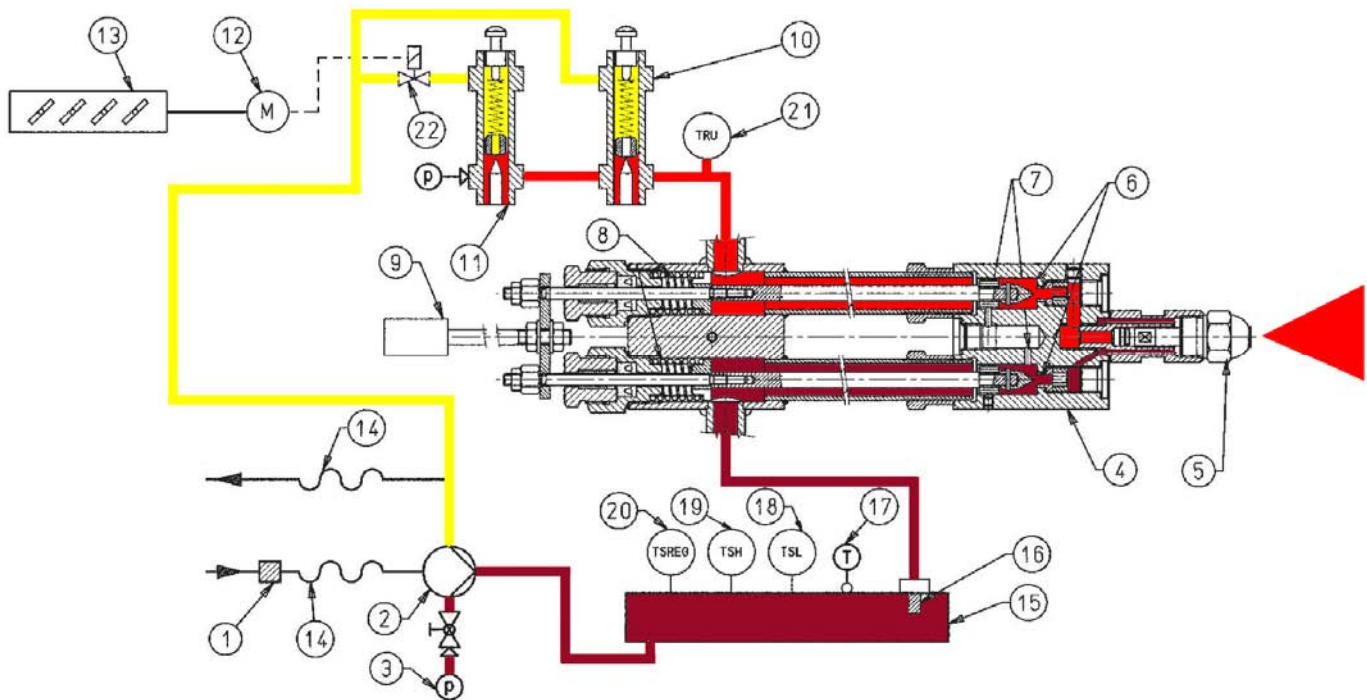
Bergonzo B3 150 кг/ч 45° SA	98000208	Bergonzo B3 225 кг/ч 45° SA	98000211
Bergonzo B3 175 кг/ч 45° SA	98000209	Bergonzo B3 250 кг/ч 45° SA	98000212
Bergonzo B3 200 кг/ч 45° SA	98000210		

Диаграмма производительности форсунки в зависимости от давления в обратном топливном трубопроводе.



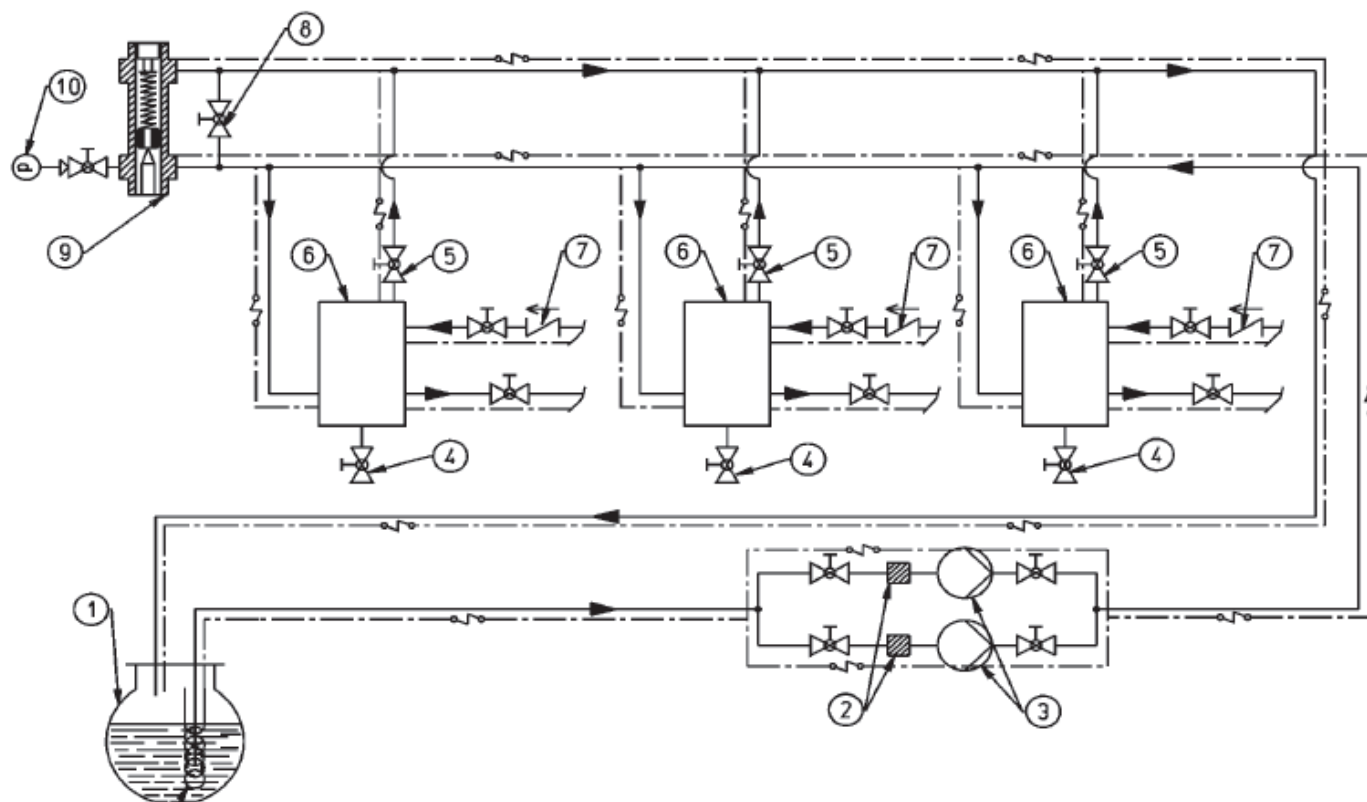
* Давление на форсунке 20 бар

Принципиальная гидравлическая схема



- | | | | | | |
|---|-------------------|----|--|----|---|
| 1 | Фильтр | 8 | Пружина | 15 | Подогреватель топлива |
| 2 | Насос | 9 | Электромагнит | 16 | Фильтр с клапаном |
| 3 | Манометр | 10 | Регулятор давления II-ой ступени (18-20 бар) | 17 | Термометр |
| 4 | Форсунный блок | 11 | Регулятор давления I-ой ступени (10-12 бар) | 18 | Реле минимальной температуры |
| 5 | Форсунка | 12 | Сервопривод воздушной заслонки | 19 | Реле максимальной температуры |
| 6 | Игольчатый клапан | 13 | Воздушная заслонка | 20 | Регулирующее температурное реле |
| 7 | Байпас | 14 | Гибкий патрубок | 21 | Реле температуры обратного топливотопровода |
| | | | | 22 | Электромагнитный клапан II-ой ступени (NO) |

Схема топливоподачи по кольцевому топливопроводу



- | | | | |
|----|--|-----|--|
| 1. | Топливный бак | 6. | Дегазатор |
| 2. | Фильтр кольцевого топливопровода | 7. | Обратный клапан |
| 3. | Насос кольцевого топливопровода | 8. | Кран байпаса (нормально закрыт) |
| 4. | Слив | 9. | Регулятор давления «перед собой» (1,5 – 2 бар) |
| 5. | Кран отвода воздуха и газов (нормально открыт) | 10. | Манометр |

Диаграмма вязкости

